

«Опять весна, опять весна! Опять нам будет не до сна!

Судьбы сезонный поворот – навоз, рассада, огород.»

ГАВРИШ  GAVRISH®



ИЗДАНИЕ ДЛЯ ЦВЕТОВОДОВ, САДОВОДОВ И ОГОРОДНИКОВ

ГАВРИШ № 42, 2021

газета



Томат
Каскад коралловый

12+

Среднеспелый урожайный сорт. Растение высотой 180 см с длительным периодом плодоношения для выращивания под плёночными укрытиями и в открытом грунте. Сливовидные плоды темно-красного цвета массой 30 г, в длинной кисти содержится свыше 10 шт. Вкус у черри-томатов насыщенный, сладкий с неповторимым фруктовым ароматом. Рекомендуется для употребления в свежем виде, приготовления салатов, подходит для вяления, консервирования и замораживания.

Читайте в номере:

- ◆ Кубышка, Щёчки и Каскад. Новые томаты селекции компании «Гавриш».....3
- ◆ Секреты выращивания томатов...6



- ◆ Почему горчит баклажан.....10
- ◆ Сладкий перец на окошке.....12



- ◆ Пряные травы (продолжение).....18
- ◆ Арбузы. Новинки селекции компании «Гавриш».....20
- ◆ Красная бегония на шоколадном листе.....24
- ◆ Эустома – выращиваем из семян...26



- ◆ Как вырастить в домашних условиях здоровую рассаду цветочных культур?28

ЧИО-ЧИО-САН

Среднеспелый (110 - 120 дней от всходов до плодоношения).

Индетерминантный (с неограниченным ростом) сорт для пленочных теплиц и открытого грунта с подвязкой к кольям.

Отличительная особенность сорта — огромная разветвленная кисть, на которой образуется 50 и более плодов.

Плоды розовые, сливовидной формы, массой 30 - 40 г.

Рекомендуется для приготовления салатов и цельноплодного консервирования.



ЧИО-ЧИО-САН ОРАНЖЕВЫЙ

Раннеспелый (90-95 дней от всходов до плодоношения).

Индетерминантный (с неограниченным ростом) сорт для пленочных теплиц и открытого грунта с подвязкой к кольям.

Отличительная особенность сорта — большая разветвленная кисть, на которой образуется 20-30 грушевидных плодов желто-оранжевого цвета массой до 35 г.

Кожица плотная, не растрескивается при созревании.

Рекомендуется для приготовления салатов и цельноплодного консервирования.



КУБЫШКА, ЩЁЧКИ И КАСКАД Новые томаты селекции компании «Гавриш»

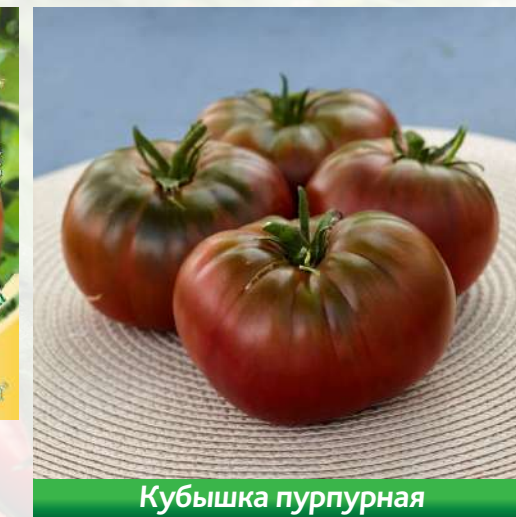
В этом году мы получили от селекционеров компании «Гавриш» замечательный подарок – три серии новых томатов. Селекционеры учли пожелания любителей-овощеводов и новинки селекции представлены крупноплодными томатами, томатами-черри и модными сейчас томатами-биколор. Каждая серия томатов хороша по-своему и отличается не только необычной формой и окраской, но и высокой урожайностью, устойчивостью и прекрасным вкусом. Рассмотрим новинки подробнее.

Кубышка гигантская - среднепоздний высокорослый сорт томатов для те-



Кубышка пурпурная

300-500 г (до 1 кг), мясистые, вкусные, ароматные без пустот. В кисти 2-3 штуки. От-



Кубышка пурпурная



Кубышка пурпурная в разрезе

та. Плоды красно-коричневого цвета с эффектными изумрудно-оливковыми полосками у основания плода, окрас томатов меняется на буровато-розовый. Рекомендуются для употребления в свежем виде и переработки.

Кубышка гигантская



плиц, пленочных укрытий и открытого грунта (южные регионы). Плоды кубовидной формы, крупные, массой



личается продолжительным плодоношением и завязыванием плодов по всему стеблю до самой макушки. Окраска незрелых плодов светло-зеленая с темными штрихами у основания, зрелые – насыщенного темно-малинового цвета.

Кубышка пурпурная - среднеспелый сорт для любителей крупных, мясистых, ароматных томатов. Растение высотой до 160 см, для теплиц, пленочных укрытий и открытого грунта.

сердцевидной формы, массой 250-300 г. В кисти содержится от 3-5 штук. На срезе мякоть почти красная, без пустот, плотная и сладкая. Рекомендуются для употребления в свежем виде.

Кубышка изумрудная - среднеспелый (100-115 дней от всходов до созревания) сорт. Растение среднерослое (до 160 см), для теплиц, пленочных укрытий и открытого грунта. Сердцевидные плоды крупные - 200-250 г, мясистые, сладкие, ароматные. В кисти содержится 3-5 штук. При созревании изумрудный



Кубышка изумрудная

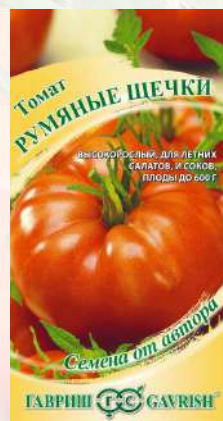
Для любителей томатов необычной окраски - томаты-биколоры. Сахаристые, вкус с фруктовыми нотками. Все томаты-биколоры содержат пониженное количество кислот, поэтому, независимо от условий выращивания, они всегда сладкие с необычными вкусовыми оттенками.



Полосатые щечки

Полосатые щечки - один из самых красивых по внешнему виду сорт с картофельным листом. Относится к среднеспелым томатам. Растение высотой до 2 м. Плоды плоскоокруглые, плотные, в стадии зрелости красные с

желтыми штрихами, весом 230-280 г. Количество плодов в кисти от 3-6. Томат длительного срока плодоношения. Очень вкусный, сладкий, мясистый.



Румяные щечки - плоскоокруглые томаты с нежной мякотью, особым томатным вкусом, массой 300-600 г, мясистые, сладкие с пряными нотками. Плоды созревают на растении через 110-115 дней. Спелые томаты насыщенно-красного окраса. Для летних салатов, приготовления сока и пасты.

Пухлые щечки - ещё одна новинка селекции от компании «Гавриш». Сорт среднеранний 105-109 дней. Высота куста около 2 метров. Рекомендуется выращивать под плёночными укрытиями. Плоды плоскоокруглые, розовые, весом 300-350 г. Мякоть на изломе сахаристая, сладкая. Во вкусе гармонично сочетается умеренная сладость и нежная кислинка. Кожица на плодах прочная. Томаты



Пухлые щечки

отлично подойдут для приготовления томатного сока.

Скоро в продаже! Аппетитные щечки - среднеспелый, индетерминантный, относится к типу биф-томатов. От всходов до первого сбора урожая 110-115 дней. Сорт очень урожайный с красивейшими необычными плодами. В стадии зрелости плоды имеют очень оригинальную окраску - на желто-оранжевой коже красные полоски. Мякоть на разрезе оранжевая с нежно-розовой серединой. Плоды



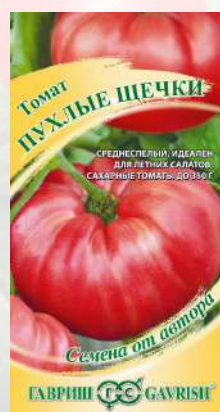
Аппетитные щечки



Румяные щечки



Аппетитные щечки



плоскоокруглой формы, массой 200-350 г. Вкус плодов имеет приятное цитрусовое послевкусие. Отличный сорт для плёночных укрытий.



Очень интересная серия новых томатов – **Каскад**. Таких томатов у нас ещё не было. Эти индетерминантные томаты можно выращивать как ампельные растения. Томаты **Каскад** имеют высокорослые гибкие стебли и гроздья вишневидных плодов массой 20-30 г различных окрасок – яркие красные, светящиеся коралловые, розовые, золотистые и шоколадные. Плоды сортов **Каскад** не только сладкие, но и обладают неповторимым фруктовым ароматом и под-



Каскад шоколадный



ходят для использования в свежем виде, консервирования, замораживания и даже вяления. Мы имеем возможность использовать томаты **Каскад** в один или два-три стебля, выращивать их в теплицах или открытом грунте. Длительный период плодоношения позволяет собирать черри-томаты целыми кистями до самого конца сезона. Выращивайте и пробуйте серию новых томатов **Каскад** – **Каскад коралловый**, **Каскад рябиновый**, **Каскад солнечный**, **Каскад розовый**, **Каскад**



Каскад коралловый



шоколадный, **Каскад золотой!**

Материал подготовлен И.В.Липиной, компания «Гавриш».



Каскад розовый



Каскад рябиновый



Каскад солнечный



Каскад золотой

Секреты выращивания томатов

Выбор сорта и места выращивания. Выращивание томатов в открытом грунте имеет целый ряд преимуществ. Прежде всего, открытый грунт позволяет избежать затрат, связанных с постройкой теплиц, их содержанием, чередованием культур в теплице, подвязкой и пасынкованием. Для выращивания, как правило, используют низкорослые, реже среднерослые томаты. Самые низкорослые и приспособленные



Рассада томата

для выращивания практически в любых климатических зонах вследствие своей раннеспелости – супердетерминантные томаты. Их отличает низкое заложение первого соцветия (высота заложения соцветия – количество листьев до него, один из показателей раннеспелости) – через 4-6 листьев, а также малое количество соцветий (не более 5-6). Рост растения ограничивается соцветием. Томаты этого типа очень ранние, некрупные, редко превышают 100 г, успевают отдать свой урожай до наступления неблагоприятных условий, да-

же в открытом грунте. Сорта, которые подходят для выращивания в открытом грунте – Бетта, F1 Биатлон, Гаврош, Снегирёк, Синичка, Аляска, Бони ММ, Комнатный сюрприз, Горшечный красный, розовый, оранжевый.

Следующая группа томатов – детерминантные томаты (с ограниченным типом роста). Высота заложения первого соцветия у них на уровне 6-7 листа, т.е. растения чуть более поздние, чем в предыдущей группе, соцветия следуют через 1-2 листа. Томаты образуют больше соцветий, плоды крупные, свыше 150 г, качество высокое. Растения данного типа подходят как для

пленочных укрытий, так и для открытого грунта. Это универсальные томаты, такие, как Большая мамочка, Первоклашка, Акулина, Детская сладость золотая, Пелагея, Курносик, F1 Ляля-фа, F1 Верлиока плюс. Есть среди них и сорта, пригодные для цельноплодного консервирования – Голицын, Ушаков, Нахимов, Супербанан с плотными ярко-красными «пальчиками-томатами». Эти сорта отличаются высокой урожайностью и дружным созреванием плодов.



Детская сладость



Сорта томата индетерминантного типа отличаются постоянным сильным вегетативным ростом и непрерывным цветением. У этой группы легко формировать растения в один стебель, соцветия располагаются через 3 листа, идет равномерная отдача урожая, плоды ровные, высококачества. Большинство сортов индетерминантных томатов выращивается в теплицах. Дачники по достоинству оценили урожайные кистевые гибриды Интуиция, Евпатор, Чио-чио-сан, крупноплодные Краснобай, Розамарин, Бычье сердце шоколадное, янтарное, кремовое, а также вишневидные Монисто янтарное, изумрудное, розовое, Грильяж, Черный жемчуг, Ягодный коктейль.

Нужно ли выращивать рассаду? Выращивать тома-

ты можно как рассадным методом (в более холодных регионах), так и безрассадным, т.е. прямым посевом в грунт – в южных регионах. При выращивании прямым посевом семена высевают сразу в грунт с загущенной схемой посадки под пленку. После появления всходов проводят прореживание. Этот метод позволяет снизить затраты на выращивание рассады, однако расход семян при таком методе выше, а возможность возвратных холодов и заморозков в северных регионах делает этот метод рискованным. Для прямого посева подходят ультраскороспелые сорта и гибриды, такие как Бетта, F1 Биатлон, Аляска, Гаврош, Курносик, Первоклашка, Горшечный розовый, оранжевый, красный. Менее скороспелые сорта и гибриды лучше выращивать через рассаду.

Сроки посева томатов на рассаду:

Индетерминантным томатам требуется 50-60 дней, поэтому посев на рассаду производят в начале-середине марта для высадки в теплицу.

Низкорослым томатам нужно 30-40 дней, поэтому сеять надо не ранее конца марта, с высадкой рассады под плёнку.



Большая мамочка





Нахимов



Снегирёк



Бычье сердце янтарное

Рассадный период создает задел в развитии, позволяет использовать меньшее количество семян и высадить растения в грунт в более благоприятные сроки. На выращивание рассады томата может уйти от 40

до 55 дней (с момента посева), в зависимости от условий освещенности. Если томат планируется высаживать под пленочные укрытия или в пленочные теплицы без обогрева в середине мая, то к посеву стоит при-

ступать в середине-конце марта. Интенсивность освещения в марте достаточна для выращивания рассады без дополнительного досвечивания, в то время как слишком ранние сроки посева (февраль-март) требуют

дополнительного досвечивания сеянцев на ранних стадиях выращивания. Томаты, высеянные при лучших световых условиях и в более поздние сроки, догоняют в своем развитии высеянные ранее.



Чио-Чио-Сан



Индетерминантные томаты в теплице



Супердетерминантные томаты в теплице



Интуиция F1



Рассада томата

Выращиваем рассаду правильно. Выращивание рассады томата для открытого грунта и теплиц сходно. Посев проводится во влажный субстрат, в котором делают бороздки глубиной 1,5 см на расстоянии 4-5 см друг от друга. Семена раскладывают на расстоянии 1 см, после чего производят присыпку подсушенным субстратом. После посева семена нужно накрыть пленкой - под ней поддерживать оптимальный режим температуры и влажности. Оптимальная температура для прорастания семян 24-26°C. При появлении первых всходов, а также петелек, не дожидаясь массовых всходов пленку нужно снять, иначе сеянцы, взошедшие первыми,

вытянутся. Сеянцы нужно выставить на свет, а после раскрытия семядолей понизить температуру до 20-22°C. В фазе 2-3 настоящего листа приступают к пикировке. Для этого используют горшки различного объема с влажным грунтом. Кроме горшочков подойдет и другая тара, например, кассеты с крупными ячейками.

Температурный режим поддерживается на том же уровне. После пикировки сеянцы стоит полить. Сеянцы после пикировки должны прочно сидеть в субстрате, в прикорневой области не должно быть воздушных полостей, что можно проверить, слегка потянув за растение - при неправильной пикировке сеянец легко выдернется. Полив проводят умеренный, преимущественно в утренние часы. Первую подкормку проводят через неделю после пикировки, последнюю за неделю до высадки. Ча-

стоту подкормок определяют исходя из состояния растений. Если рассада перетягивается, снижают температуру и ограничивают полив. За неделю до высадки температуру снижают до 17-18°C, полив ограничивают, а за 1-2 дня до высадки полив совсем прекращают, во избежание полегания рассады. Готовая к высадке рассада томата имеет высоту 30 — 35 см, толщину стебля 0,8 — 1 см, 7 — 9 листьев и бутоны на первом соцветии. Высадка рассады рекомендуется



Томаты в открытом грунте

при раскрытии первых цветков сформировавшейся первой кисти. В исключительных случаях у слабых растений допустима высадка в грунт в фазе 5-7 листьев. Преждевременная посадка нежелательна, так как она стимулирует слишком сильный рост растений в ущерб плодообразованию. Слишком поздняя посадка также недопустима, так как это сказывается на последующем росте плодов в 3-5 соцветиях. Нужно следить, чтобы корни рассады не потемнели и не вышли за границы горшка. Температура почвы на момент высадки должна быть не менее 15-16°C - при более низких темпера-

турах корневая система томата не развивается. Растения не следует располагать чаще, чем 2,5 растения на кв. м, примерно по схеме 60*40*80 см.

Переросшую рассаду сажают наклонно. Корни и нижнюю часть стебля с удаленными тремя - четырьмя листьями укладывают лежа или под углом в подготовленные лунки или борозды глубиной 12 - 15 см и присыпают почвой. Если рассада перед посадкой не поливалась, можно немного полить ее после посадки в лунки, если рассада перед посадкой была хорошо пролита, и корневая система хорошо сохранена, тогда можно ограничиться поливом в лунки до посадки растений и не поливать растения после высадки в грунт. Во влажном и хорошо прогретом грунте через 7 - 10 дней та часть стебля, которая была присыпана землей, образует придаточные корни, что способствует усилению наращиванию корневой системы и лучшему питанию растений.

Удачной рассады и хороших урожаев!

Маргарита Васильева, агроном.



Томаты в пленочной теплице



Черный жемчуг

Почему баклажан горчит?



ха не очень высокая, проводятся регулярные поливы и подкормки, растения чувствуют себя в безопасности и не синтезируют соланин. Ближе к концу сезона растения стареют, им становится все труднее преодолевать неблагоприятные погодные условия. В результате, уровень соланина-М в плодах начинает увеличиваться. Также в этот период происходит более быстрое старение плодов, они начинают менять окраску не достигнув своего обычного размера, быстрее и раньше начинают накапливать горечь. Такая реакция растения связана с его естественным природным стремлением поскорее завязать и отдать зрелые семена, чтобы из них на следующий год возобновилось потомство.

Один из самых частых вопросов, которые задают садоводы-любители: «Почему баклажан начинает горчить к концу сезона (в августе в большинстве регионов выращивания)?».

Действительно, в начале сезона плоды современных сортов баклажана горечи не содержат и их можно использовать без предварительного замачивания в подсоленной воде. Но к концу сезона горечь у некоторых из них начинает ощущаться. Горечь плодам придает алкалоид соланин-М. Наличие соланина-М в плодах - отрицательный признак с точки зрения человека, но для самого растения он служит защитой от болезней и вредителей. Пока температура возду-

Молодые плоды не крупного размера в начале сезона почти никогда не содержат горечи. Отсюда вывод: никог-



Цветок балажана

да не стоит затягивать с уборкой - снимать плоды необходимо регулярно, по мере созревания. Кроме того, при своевременной уборке происходит «разгрузка» растения, что позволит ему начать завязывать новые плоды и увеличит урожайность.

Таким образом, причинами горечи в плодах являются:

1. Несвоевременно убранные плоды (наиболее частая причина);
2. Старость растений;
3. Отсутствие регулярно полива;

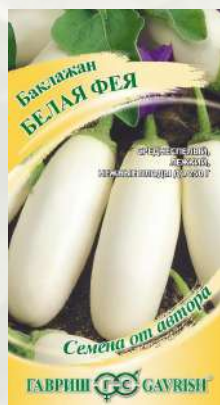
4. Жаркая сухая погода без дождей. Часто горчат баклажаны именно в теплице, так как температура в августе там всегда выше, чем в открытом грунте.

Признаки начала старения плодов:

- плоды начинают светлеть от кончика к зеленой чашечке (чаще всего менять цвет с темно-фиолетового на светло-фиолетовый и потом на желто-коричневый). Однако светлый плод также может быть естественной сортовой окраской, поэтому внимательно читайте описание сорта;

- плоды становятся очень прочными, при надавливании мякоть не проминается (молодые плоды мягкие при надавливании, кожица нежная);

- семена становятся крупными и покрываются жесткой внешней оболочкой.



Грибное удовольствие

Своевременный сбор и благоприятные погодные условия обеспечат Вас вкусными плодами при выращивании любого сорта или гибрида. Тем не менее, мы рекомендуем выращивать сорта, которые в меньшей степени подвержены действию стресса и стабильно не накапливают (или накапливают в минимальном количестве) горечь вне зависимости от условий выращивания.

Рекомендуем выращивать следующие новые сорта:

Для любителей гигантских плодов подойдет сорт **Илья Муромец**. Он имеет ци-

линдрические, заостряющиеся к кончику плоды, которые достигают длины 30 см и массы 800 гр. Стоит отметить, что такие крупные плоды невозможно получить без должного ухода. Поэтому удобрение и регулярные поливы обязательны для этого сорта. Подходит для выращивания в открытом грунте и пленочных теплицах.

Еще один крупноплодный сорт **Грибное удовольствие** подойдет для любителей баклажанный икры. На кусте формируется 3-4 довольно крупных грушевидных плода весом до 600 гр. Девиз сорта: «Максимум баклажанный мякоти для переработки!»

Восточный принц - новый ранний сорт авторской селекции с необычными светло-зелеными плодами. Растение высокорослое. Плодоносит через 105-110 дней после посева. Плоды длинные (24-26 см), узкие, цилиндрические, массой 210-250 г, прямые или изогнутые. Мякоть не горчит, плотная, практически без семян, с зеленоватым оттенком. Изящные плоды лучше всего подойдут для приготовления любимого

блюда «тещин язык», а отсутствие семян благотворно скажется на вкусовых качествах баклажанный икры.

Белоплодные сорта **Молочник** и **Белоснежка** полностью лишены антоциана. Белые баклажаны отличаются нежной мякотью и кожей, отсутствием горечи, поздним образованием семян в плодах. Кроме того, лишённые антоциана баклажаны очень декоративны – их листья более светлого цвета чем обычно и приятно гармонируют с нежно-сиреневыми цветами. Растения баклажанов **Молочник** и **Белоснежка** скороспелые, первые плоды в условиях средней полосы можно собирать уже в середине – конце июля. Готовить белые баклажаны можно не снимая нежной кожицы. Сорта **Молочник** и **Белоснежка** неприхотливы и подойдут для выращива-



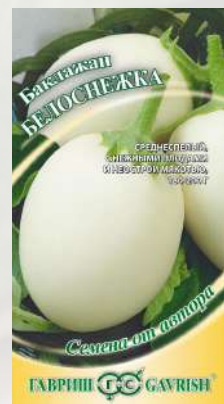
Рассада баклажана в горшке

ния как опытному огороднику, так и новичку.

В.М. Верба, селекционер НИИСОК.



Белая фея



Молочник



Цветущие растения баклажана

Сладкий перец на окошке



тюрного сладкого перца, включающая в себя скороспелые, урожайные многоцветные гибриды сладкого перца F1: Конфетка, Шоколадка, и сорта Бухарест, Петушок, Буруз, Лисичка, Фонарик, Бубенцы, Сладкоежка. Поспевают сочные овощи очень быстро – за 85–95



В качестве заменителей солнышка наиболее пригодны люминесцентные лампы, так как они не иссушают и не



носить на участок. Впрочем, их можно вначале посеять на окошке, а потом держать как на даче, так и в городе.

Светло и тепло. Заботы о перцах в квартире имеют свои особенности. Свет для них – основной фактор жизни. Без ярких лучей, не будет красивого куста и урожая. Разные места в квартире освещаются неодинаково. Например, на юж-

нагревают воздух, не повреждают растения. Их включают ежедневно на 6–8 часов с таким расчетом, чтобы продолжительность светлого времени составляла в общей сложности 12–16 часов. Размещают люминесцентные лампы непосредственно над растениями или сбоку от них, но тоже почти вплотную.



Перчики, как лампочки. Раньше на окошке выращивали только острый перец, но теперь селекционеры создали оригинальные и полезные сладкие перцы, которые к тому же очень эффектны и способны украсить интерьер не хуже цветов. Какие сорта и гибриды наиболее привлекательны? Как правильно за ними ухаживать?

дней и идеальны для цельноплодного консервирования, фаршировки и салатов. У них пряный пикантный вкус.

Существует несколько вариантов выращивания сладких перчиков на окне:

Зимне-весенний (с декабря-января до июня) с досвечиванием;

Весенне-летний (с марта-апреля до сентября) на естественном освещении;

Продленный (с августа-сентября и дальше несколько лет), когда растения с участка или балкона пересаживают в ящики, горшки и продолжают ухаживать за ними дома. А летом их вновь можно вы-



Петушок



F1 Конфетка



Бухарест

Температура в квартире зимой возле подоконника обычно на 1–2°C прохладнее, чем в глубине комнаты, а непосредственно у стекла – на 3–4°C. Не стоит забывать об этом и в морозные ночи переносить растения туда, где теплее. Впрочем, перчики в межсезонье могут страдать в квартире не только от холода, но и от перегрева вблизи батарей отопления. Чтобы избежать его, устанавливают щиты из фанеры, бумаги или других материалов для отвода горячего воздуха в сторону от растений.



Умеренность во всем. Для полива, о чем мы не раз писали, лучше подходит мягкая водопроводная, талая и дождевая вода, которая не содержит вредных солей и имеет слабокислую



или нейтральную реакцию. Жесткая из-под крана, родниковая, колодезная имеет высокую концентрацию солей и может затруднить поступление из почвы в растения элементов питания – железа, фосфора, бора, марганца.

Предварительно воду отстаивают 3–6 часов для нагрева и обогащения кислородом. Если она холодная, полезные вещества в корни не поступают и перцы голодают, перестают расти и развиваться. А вот комнатная температура воды (22–25°C) для растений в самый раз.

Избыточная влага очень вредит перцам, поэтому поливать нужно регулярно обильно, но нечасто. Важно не давать пересыхать ком земли. В солнечную погоду перед поливом сильно нагретые растения представляют в тень, чтобы они охладились. Если летом кусты обычно поливают вечером, то зимой надо это делать в первой половине дня, а потом обязательно порыхлить грунт. Воздух вокруг перцев тоже постоянно должен быть в меру влажным. Подкормки перцу нужны не всегда. Ведь если грунт плодородный, в нем есть все необходимое. Дозы и сроки

применения минеральных удобрений зависят от возраста и состояния растений.

Шаг за шагом. Семена сеют в ящик и до всходов держат около батарей при 22–24°C. После всходов температуру снижают до 12–14°C, перемещая ящики в бо-



лее прохладное место или часто их проветривая. Это нужно для того, чтобы усилился рост корней, и сеянцы не вытягивались. Через несколько дней температуру вновь повышают. Сеянцы с 1–2 настоящими листьями пикируют в горшочки диаметром 8–10 см. Их подкармливают дважды. Первый раз через 2 недели после пикировки, растворив половину чайной ложки мочевины и столько же калий-



ной соли в 1 л воды. Этого хватает на 10–12 растений. Бросают в горшочек щепотку суперфосфата, который плохо растворяется в воде, либо поливают жидкой вытяжкой этого удобрения. Через 2–3 недели «обед» повторяют.

В следующий раз рассаду высотой 20–25 см и с 8–10 настоящими листьями переваливают, стараясь не потревожить корни, уже на постоянное место. В вазоны диаметром не менее 30–40 см насыпают почвенную смесь из равных частей перегноя, торфа и дерновой земли с добавлением песка. Емкость заполняют на ¾, остальной грунт подсыпают позже.

Юлия Бочкова, компания «Гавриш».



Бубенцы



Формирование
ИНДЕТЕРМИНАНТНЫХ
сортов томата



Формирование
ДЕТЕРМИНАНТНЫХ
сортов томата

Формируем томаты правильно (советы агронома)



Большинство сортов и гибридов, которые выращиваются в теплицах, относятся к индетерминантному типу, их рост продолжается непрерывно. Они оптимально используют пространство теплиц, отличаются высокой урожайностью, плоды их прочные, транспортабельные, хорошего вкуса. Самые известные сорта и гибриды этой группы - F1 Интуиция, F1 Евпатор, F1 Краснобай. Бычье сердце, Чио-чио-сан, Голубая лагуна, Грильяж, Вишня красная, жёлтая, Монисто, Лисёнок, Чёрный жемчуг, Царевна-лягушка, Малиновый слон.



У сортов и гибридов детерминантного типа главный стебель прекращает расти после образования 4 - 6 соцветий. Эта группа сортов отличается скороспелостью и дружностью отдачи урожая. Такие томаты лучше всего выращивать в открытом грунте, пленочных необогреваемых теплицах. Самые известные гибриды - F1 Ля-Ля-Фа, F1 Благовест, F1 Верлиока, F1 Три сестры, F1 Звезда Сибири, F1 Касатик, F1 Лев Толстой, F1 Ясный сокол, сорта Большая мамочка, Голицын, Ушаков, Нахимов. Красный слон.



СХЕМА ФОРМИРОВАНИЯ В ТЕПЛИЦЕ ДЕТЕРМИНАНТНЫХ СОРТОВ ТОМАТА В ОДИН СТЕБЕЛЬ ЗА СЧЕТ ПРОДОЛЖЕНИЯ РОСТА РЕЗЕРВНОГО ПОБЕГА

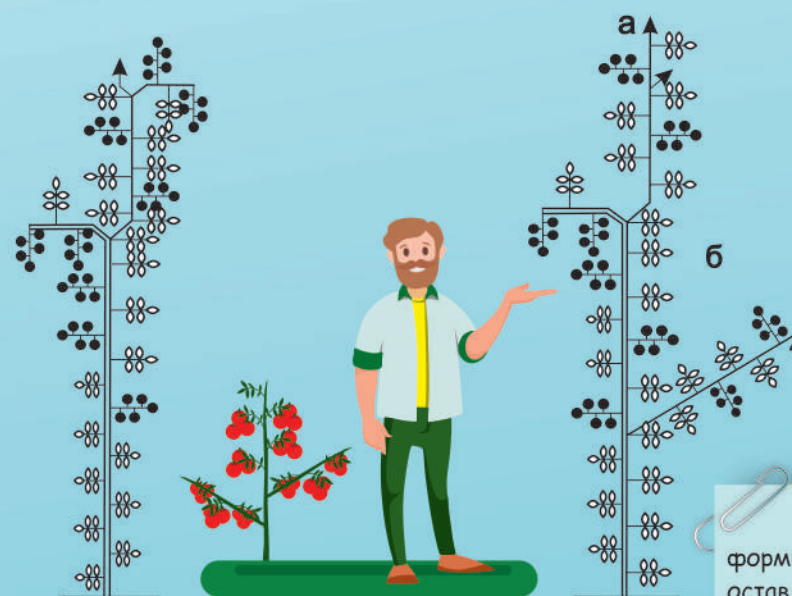


СХЕМА ФОРМИРОВАНИЯ В ТЕПЛИЦЕ ДЕТЕРМИНАНТНЫХ СОРТОВ ТОМАТА В ОДИН СТЕБЕЛЬ С ОСТАВЛЕНИЕМ КОРОТКОГО ПОБЕГА ПРОДОЛЖЕНИЯ ПОД ПЕРВЫМ СОЦВЕТИЕМ:
а - продолжение роста стебля; б - резервный побег



Детерминантные томаты в плёночных теплицах формируют обычно в один стебель. Под первым соцветием оставляют побег продолжения. После образования 1-2 соцветий и нескольких листьев его прищипывают. Детерминантные сорта при формировке в 1 стебель сами ограничивают рост соцветием. Чтобы рост томата совсем не остановился из-за вершкования, у детерминантных сортов и гибридов оставляют резервный побег под одним из верхних соцветий. Этот побег станет дальнейшим продолжением стебля. При такой формировке детерминантные сорта и гибриды формируют больше соцветий, чем томаты с неограниченным ростом.

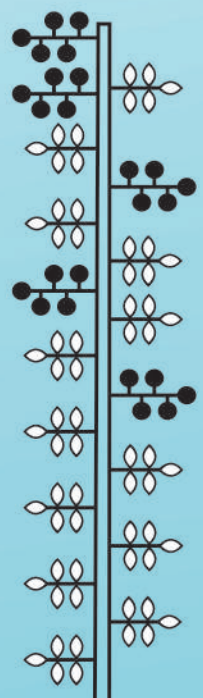


СХЕМА ФОРМИРОВАНИЯ ИНДЕТЕРМИНАНТНЫХ СОРТОВ ТОМАТА В ТЕПЛИЦЕ



Индетерминантные сорта и гибриды легко формировать. Нужно оставлять только главный побег и постоянно удалять все боковые пасынки. Растение формируется в один стебель. Пасынки удаляют маленькими (3-4 см), не позволяя им перерасти. В открытом грунте такие сорта необходимо принудительно ограничивать в росте в середине июля. Для этого прищипывают макушку растения 15 июля после образования 4 - 5 кистей.



Подробную информацию смотрите на сайтах:
www.gavrishseeds.ru; www.semenagavrish.ru





Формируем томаты правильно

(советы агронома)



Супердетерминантные (низкорослые) - сорта этой группы самые скороспелые, и отдача урожая проходит весьма интенсивно. В течение первых 20 дней плодоношения у них созревает 70-80 % всех плодов. В открытом грунте их можно выращивать без пасынкования, так как они обычно успевают сформировать большую часть урожая за наше короткое лето.

Типичные сорта - Бони-М, Бетта, Аляска, Гаврош, Бонсай, Белый налив, Первоклашка, Курносик, Детская сладость, Горшечный красный, оранжевый, жёлтый, Снегирёк, Синичка.

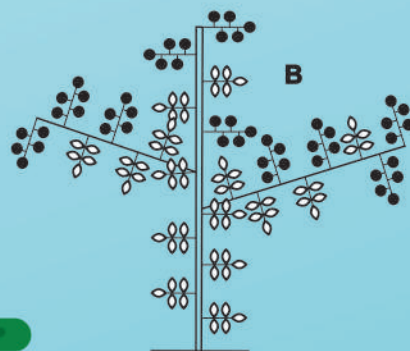
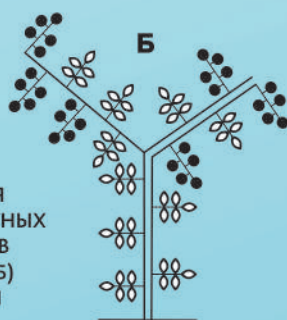
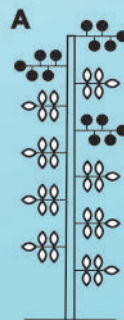
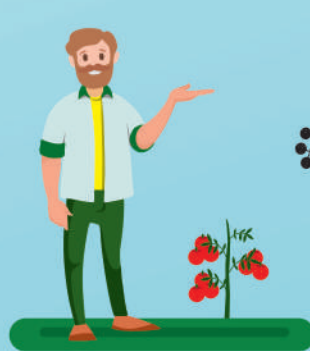


СХЕМА
ФОРМИРОВАНИЯ
СУПЕРДЕТЕРМИНАНТНЫХ
СОРТОВ ТОМАТОВ
В ОДИН (А), ДВА (Б)
И ТРИ (В) СТЕБЛЯ



Супердетерминантные растения в зависимости от сорта можно формировать в один или несколько стеблей. Все остальные побеги, растущие из пазух листьев как на главном, так и на других стеблях, удаляют. Второй стебель формируют из пасынка, растущего в пазухе листа, расположенного под первым соцветием, третий стебель — из пазух второго листа под первой кистью.

Для дома, сада, огорода (495) 552-29-67
mir-gruntov.ru | agro-surkov@yandex.ru (915) 368-20-85



Компания с историей в 20 лет!



ГРУНТ ДЛЯ ЦВЕТОВ: ОРХИДЕЯ, АЗАЛИЯ, БЕГОНΙΑ, ГЕРАНЬ, ФУКСИЯ, СУККУЛЕНТЫ (КАКТУСЫ), ПАЛЬМЫ, РОЗЫ



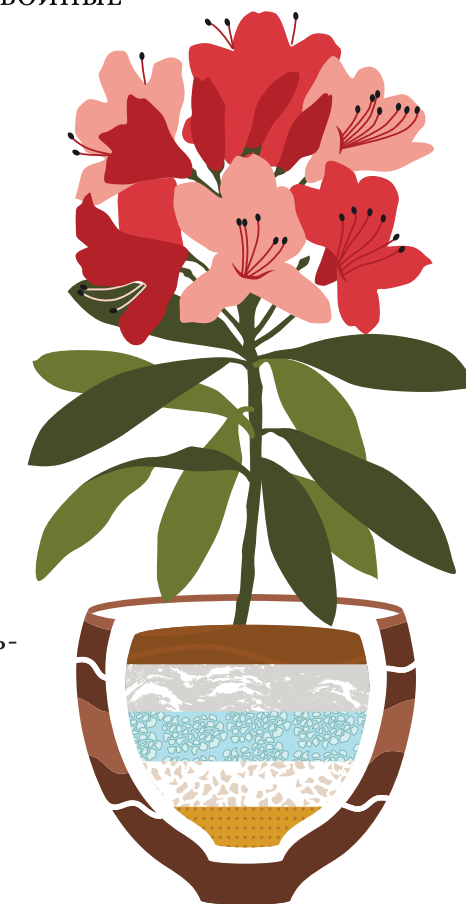
ГРУНТ ДЛЯ ПЛОДОВЫХ РАСТЕНИЙ: ТОМАТ, ПЕРЕЦ, БАКЛАЖАН, ТЕПЛИЦЫ, РАССАДА



ГРУНТ ДЛЯ ДЕРЕВЬЕВ И КУСТАРНИКОВ: ГОЛУБИКА, ЦИТРУСОВЫЕ, ГАЗОНЫ, ХВОЙНЫЕ

Состав наших грунтов:

- ТОРФ:** имеет длинную волокнистую структуру, впитывает влагу.
- РАСКИСЛИТЕЛЬ:** насыщает грунт калием и магнием, регулирует кислотность (pH).
- ПЕРЛИТ И ВЕРМИКУЛИТ:** пропускает воздух, придает рыхлость, задерживает влагу.
- ПЕРЕГНОЙ:** кладовая доступных органико-минеральных соединений — гуминовых кислот.
- МИНЕРАЛЬНЫЕ УДОБРЕНИЯ:** легкий доступ питательных веществ для сбалансированного роста растений.
- БИОДОБАВКИ:** живые микроорганизмы способствуют протеканию биохимических процессов и защищают от болезненной микрофлоры.
- ПЕСОК:** улучшает дренажные свойства.



Пряные травы (продолжение)

Наше знакомство с пряными травами и секретами их выращивания продолжается, и поможет нам в этом селекционер компании «Гавриш» Михаил Циунель.

Лофант – растение, в последние годы находящее всё большее применение как декоративное, лекарственное и пряное. Существует около 11 видов лофанта, но наибольшее распространение



Лофант анисовый, корейская мята

находит лофант анисовый (*Lophanthus anisatus* Benth.). Он содержит до 15% эфирных масел и имеет стойкий мятный аромат. Лофант ещё называют лакричной мятой. Обладает вяжущим, противовоспалительным, бактерицидным, седативным действием. Применяют траву лофанта в народной медицине и в кулинарии. Свежая и сушеная трава лофанта анисово-

го придает отличный аромат мясным и рыбным блюдам, салатам и соусам. Из него можно варить варенье или компоты, консервировать с ним овощи, добавлять в сладкую выпечку.

Лофант – многолетнее травянистое растение семейства Яснотковые (Lamiaceae). Растение имеет прямой ветвистый стебель, высотой до 1,1-1,5 м. Диаметр взрослого куста до 1 м. Листья супротивные, цельные, яйцевидные, зубчатые. Цветки мелкие, сине-фиолетовые, бледно-розовые или белые. Соцветие – колос на концах стебля и боковых побегов. В хороших условиях соцветие может достигать длины до 30 см. Семена – мелкие гладкие тёмно-коричневые орешки, сохраняют всхожесть 2-3 года.

Лофант – достаточно теплолюбивое, но вместе с тем морозостойкое и довольно хорошо зимующее растение. Семена прорастают лучше всего на свету при температуре 23-25°C, рост растений – при температуре 15°C. Всходы обычно появляются через 10-14 дней после посева. Растение достаточно засухоустойчивое, нетребовательное к почвам и условиям выращивания, но

более высокие урожаи даёт на плодородных, лёгких по механическому составу почвах. непригодны для выращивания заболоченные, сильно известковые, песчаные и заплывающие почвы. Может расти до 5 лет на од-



ном месте, при этом сохраняет высокую урожайность. Очень светолюбив. Весеннее отрастание начинается в конце



Лофант анисовый

февраля-начале марта, бутонизация – в конце мая, цветение – с июня по конец августа. Период цветения продолжается более двух месяцев. Период вегетации продолжается до морозов. Размножается семенами или делением куста ранней весной (конец апреля – начало мая) или осенью (конец сентября-начало октября). В случае необходимости применяют черенкование.



Лофант можно сеять прямым посевом в грунт или через рассаду. Поскольку на ранних стадиях развития лофант растёт медленно, лучше выращивать его через рассаду. Для выращивания рассады семена в начале апреля высевают в ящики или в торфоперегнойные пластиковые горшочки диаметром 5x5 см и ставят на подоконники или в теплицу на хорошо освещённое и прогретое место. До появления всходов ящики или горшочки необходимо накрывать плёнкой, чтобы верхний слой почвы не высыхал. Оптимальная температура для прорастания семян 20-22°C. После появления всхо-



Лофант Франт

дов плёнку снимают. В фазе первой пары листьев растения необходимо распикировать в кассеты. При достижении возраста её высаживают в открытый грунт. Перед высадкой рассады почву необходимо перепахать или перекопать лопатой. Нужно внести перегной в дозе 4-5 кг/м², и по 25 г суперфосфата и калийной соли. Можно применять комплексные удобрения – Фертика (Кемира) Универсал, Фертика (Кемира) Плюс, азофоску в дозе 40-50 г/м². Высадка рассады – в конце мая-начале июня, когда минует угроза возвратных заморозков. Меж-

дурядья при посадке – 50-70 см, между растениями в ряду 20-25 см. По мере необходимости растения поливают и подкармливают. Подкормку можно проводить комплексными удобрениями типа Кемира Люкс.

Лофант можно высевать семенами под зиму при наступлении холодов в конце октября, чтобы семена не успели взойти. В этом случае семена весной всходят раньше. В первый год жизни не рекомендуется срезать зелень. Под зиму растения необходимо укрывать соломой или мешковиной. Рано весной на многолетних плантациях необходимо убирать старые растительные остатки и подкармливать (20 г суперфосфата и 15 г аммиачной селитры на 1 м²).

В связи с длинным периодом цветения лофант хорошо подходит для выращивания в декоративных целях. Его можно сажать на многолетних клумбах, альпийских горках и декоративных лужайках как монокультуру. Для выращивания можно рекомендовать сорт Франт. Сорт среднеспелый, можно выращивать 5-7 лет на одном месте. Неприхотлив и прост в выращи-

вании. Период от начала отрастания до начала массового цветения 55-59 дней. Высота растения до 70 см. Цветки синие с анисовым ароматом. Используется для приготовления чая, а также в народной медицине как средство, укрепляющее иммунитет, в качестве дезинфицирующего – при обеззараживании ран, лечении кожных заболеваний, в косметике – для устранения морщин, сохранения тургора и молодости кожи.

Подробнее о заготовке и хранении пряных трав читайте в следующем номере газеты «Гавриш-дача».



Все оттенки сладкого. Обзор новых сортов арбуза авторской селекции компании «Гавриш»



Все оттенки сладкого. Обзор новых сортов арбуза авторской селекции компании «Гавриш»

В последнее время на прилавках торговых сетей и бахчевых развалах всё чаще можно наблюдать довольно большое разнообразие плодов новых, незнакомых ранее нашему потребителю сортов арбуза. Среди них стали появляться и очень необычные арбузы - с жёлтой окраской коры и мякоти.

ми полосками и заканчивая желтокорыми плодами. Также не перестает удивлять различие в окраске мякоти: она белая, жёлтая, оранжевая, розовая, рубиново-красная и не оставляет ни одного покупателя равнодушным.

В ассортименте компании «Гавриш» имеются сорта арбуза различных сроков созревания. Среди них стали появляться и очень необычные арбузы - с жёлтой окраской коры и мякоти.

Раннеспелые, порционные сорта:

Солнцедар

Отличный ультраранний сорт, подходит для выращивания как в средней полосе России (под плёночными укрытиями), так



Задорнова О.С. с арбузом Солнцедар, Крымский селекционер «Гавриш»

и на юге. Всего через 67-73 дня после появления всходов на растении созревают яркие золотисто-желтые плоды, довольно внушительного для скороспелого сорта размера — 3,5-4,0 кг. Мякоть сахарная, сочная, с насыщенным арбузным ароматом, практически без семян. Сорт засухоустойчив. Урожайность до 9 кг/м².

Сочный ломтик

Ранний сорт с сахарной желтой мякотью, насыщенным арбузным ароматом и вкусом, в котором улавливаются нотки тропических фруктов. Подходит для выращивания в открытом грунте в средней полосе и на юге России. Через 72-87 дней на растении созревают практически бессемянные овальные плоды массой 3 кг. Сорт урожаен, неприхотлив, плоды хорошо хранятся.



Сочный ломтик



Емеля



Емеля

Раннеспелый (от всходов до первого сбора плодов 60-65 дней) сорт. Предназначен для выращивания в теплицах, под плёночными укрытиями и в открытом грунте (в южных регионах). Растение среднесплетистое. Плоды округлые, массой 3-4 кг, с тонкой корой. Окраска фона светло-салатовая. Рисунок — узкие шиповатые полосы темно-зеленого цвета. Мякоть белая, зернистая, очень сладкая, сочная, с сильным арбузным ароматом. Товарная урожайность около 5 кг/м². Устойчив к антракнозу.



Рубиновое сердце

Высокоурожайный раннеспелый (период от полных всходов до первого сбора 67-85 дней) сорт. Растение средней мощности, среднесплетистое. Плод округло-эллиптический



Рубиновое сердце

со светло-зеленой корой, гладкий, массой 3,5-4,7 кг. Мякоть интенсивно красная, зернистая, нежная и очень сладкая. Вкусовые качества отличные. Засухоустойчив, слабо восприимчив к фуза-



риозу и антракнозу. Предназначен для выращивания в плёночных теплицах и в открытом грунте. Товарная урожайность 3,0-3,5 кг/м².

Шустрик

Раннеспелый (75-85 дней от всходов до начала плодоношения) сорт. Растения плетистые. Плоды круглые, некрупные, массой 1,1-1,2 кг. Поверхность темно-зеленая. Мякоть темно-красная, нежная, зернистая, очень сладкая. Предназначен для выращивания в плёночных теплицах. Урожайность 7-10 кг/м².

Среднеранние, более крупные и лёгкие:

Жарок

Среднеспелый (от всходов до первого сбора плодов 70-85 дней) урожайный



сорт. Предназначен для выращивания в теплицах, под плёночными укрытиями и в открытом грунте (в южных регионах). Растение среднесплетистое. Плоды овально-цилиндрической формы, массой 4-6 кг. Мякоть оранжево-желтая, зернистая, сладкая, очень сочная. Толщина коры средняя. Кора светло-салатовая с рисунком — пятнистые темно-зеленые полосы средней ширины. Вкусовые качества отлич-



Жарок



Жарок



ные. Хорошая транспортабельность и лежкость. Товарная урожайность около 5 кг/м². Устойчив к антракнозу.



Рубиновое сердце



Зеленая торпеда



Емеля



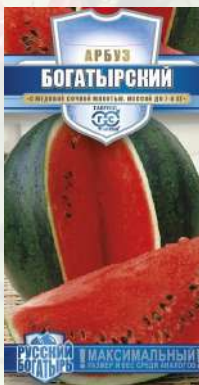
Зеленая торпеда

Зелёная торпеда

Среднеранний (85-95 дней от полных всходов до первого сбора плодов) сорт для выращивания в открытом грунте в средней полосе и на юге России. Растения средней мощности, главная плеть средняя. Плоды цилиндрические и овальные, окраска темно-зеленая с дымчатым налетом. Кора толстая и прочная, что положительно сказывается на лежкости и транспортабельности. Мякоть ярко-красная, сладкая, нежная. Масса плодов от 3,5 до 6,0 кг.

Крупноплодные: Богатырский

Среднепоздний (90-95 дней от всходов до первого сбора плодов) сорт для выращивания в открытом грунте (южные регионы) и пленочных теплицах. Сочетает пре-

**Волжанин**

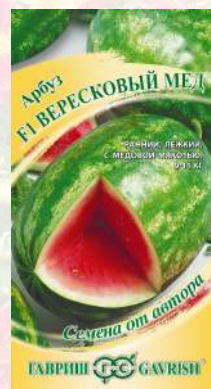
Крупноплодный неприхотливый сорт для выращивания в умеренной зоне и южных регионах. Созревает рано, через 80-90 дней после появления всходов. При хо-

рошем уходе, подкормке навозом и своевременном поливе, плоды широкоэллиптической формы достигают массы 18 кг (!). Для получения таких гигантов важно нормировать количество завязей на кусте, оставляя не больше 3-4 шт. Растение

плетистое, с длинной главной плетью. Кора средней толщины, светло-зеленая, с рисунком из темно-зеленых шиповатых полос. Мякоть сахарная, ярко-красная, сочная.

Вересковый мед

Среднеранний гибрид, подходит для выращивания в открытом грунте в сред-



ней полосе и на юге России. Растение плетистое, главная плеть длинная. Плод овальный, гладкий, темно-зеленый, с шиповатыми светло-зелеными полосами средней ширины. Масса плода 9-11 кг. Мякоть красная, нежная, очень сладкая. Кора прочная, что обеспечивает хорошую лежкость и транспортабельность. Гибрид

отличается длительным плодоношением.

Полосатая торпеда

Ранний гибрид, подходит для выращивания в открытом грунте в средней полосе и на юге России. Растение плетистое, главная плеть средней длины до длинной. Плод продолговато-овальный, гладкий, темно-зеленый, с шиповатыми светло-зелеными полосами средней ширины. Масса плода 10-12 кг. Мякоть красная, нежная, сладкая. Гибрид отличается длительным плодоношением.

Подробнее об агротехнике арбуза и особенностях их выращивания в средней полосе читайте в следующем номере газеты «Гавриш-дача».

Иван Плужник, компания «Гавриш».



Полосатая торпеда

Подробную информацию о сортах и гибридах смотрите на сайтах: www.gavrishseeds.ru и www.semenagavrish.ru

вопрос - ответ

На вопросы огородников отвечает селекционер компании «Гавриш» Михаил Циунель



Как долго семена укропа сохраняют всхожесть?

Хорошо вызревшие семена укропа и при правильном хранении не теряют всхожести 5-6 лет, часто всходят семена и после 10 лет от уборки.

**Почему укроп плохо всходит?**

Семена укропа содержат большое количество эфирных масел, которые препятствуют быстрому прорастанию семян. При температуре 15-20 градусов и достаточном количестве влаги укроп всходит на 10-й день. Из-за недостатка влаги укроп всходит плохо.

Как правильно хранить семена укропа?

Семена укропа можно хранить при комнатной температуре, в сухом месте, не допуская увлажнения семян.

Зачем нужны сорта укропа, если и так на огороде растет укроп-самосейка?

Укроп-самосейка хорош для получения ранней зелени

и быстро переходит к цветению и во второй половине июля созревают семена. Сорта укропа долго не зацветают и с растений длительное время можно получать зелень, а растения с зонтиками подходят к сезону заготовок конец июля- август.

**ЦИОН – для РАССАДЫ ТОЛЬКО ОН!**

Обеспечивает интенсивный рост растений в любом грунте и формирование сильной корневой системы. Способствует легкой адаптации саженцев при пикировке и перевалке.

- ✓ Содержит в 60 раз больше питательных элементов, чем самый плодородный грунт.
- ✓ Способствует активному плодоношению и сокращает сроки созревания урожая.
- ✓ Не является минеральным удобрением, не содержит нитратов, гормонов, пестицидов, гербицидов и ускорителей роста.

Зеленый перец
а - грунт, б - грунт + 5% ЦИОНТоматы
а - грунт, б - грунт + 5% ЦИОН

ЦИОН изготовлен из природного минерала, экологически безопасен

ООО «ЦИОН РУС» Производство и продажа ионитных субстратов ТМ ЦИОН.

Телефон горячей линии по России: 8 (800) 600-22-48



[zion_rus_](https://www.zion-rus.com)

www.zion-rus.com

Красная бегония на шоколадном листе



Викинг F1

необходимости удалять увядшие цветки, они опадают, а на их месте вырастают новые.

Совсем недавно компанией «Саката» введена в культуру новая серия гибридной бегонии вечноцветущей **Викинг F1**, которая

стала победителем конкурса цветов 2019 в США. Ландшафтные дизайнеры и любители - цветоводы по достоинству оценили эти эффектные

растения. Бегонии Викинг F1 не похожи на большинство растений группы вечноцветущих. Эти бегонии высокие

растения. Бегонии Викинг F1 не похожи на большинство растений группы вечноцветущих. Эти бегонии высокие

растения. Бегонии Викинг F1 не похожи на большинство растений группы вечноцветущих. Эти бегонии высокие

(до 50 см), с яркими крупными цветками и отлично подходят для больших уличных контейнеров и горшков. Их плотная сочная зелень и обилие цветов отлично переносят непогоду и обладают самоочищением, т.е. всегда остаются декоративными.

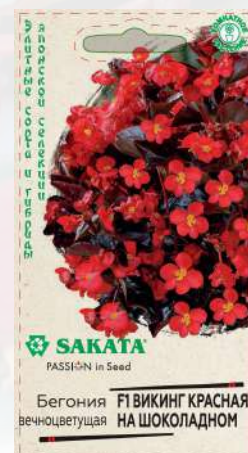
Однако, ценность этой серии бегоний всегдацветущей не только в компактной форме и раннем обильном цветении. Бегонии Викинг F1 обладают уникальной расцветкой цветков и листьев. Их и классифицируют по сочетаниям окрасок цветков и листьев. Цветки могут быть яркой красной окраски, а также теплого розового цвета или цвета кораллового пламя. Листья бегонии тоже окрашены и бывают не только зелёными, изумрудными, но и бронзовыми, и шоколадными. Традиционная «Красная бегония на зелёном», «Скарлет на зелёном», «Розовая на зелёном», которая даёт эффект бико-

лор, «Красная на бронзовом», «Коралловое пламя на бронзовом». Самые эффектные сочетания окрасок – «Красная бегония на шоколадном листе», элегантная «Розовая бегония на тёмном листе». «Шоколадные» листья бегонии Викинг F1 сами по себе очень декоративны, а в сочетании с ярко окрашенными цветками на солнце создают светящийся эффект. При выращивании красных бегоний на солнечном месте, даже их стебли приобретают кроваво-красную окраску.



Викинг F1 скарлет на изумрудном

лор, «Красная на бронзовом», «Коралловое пламя на бронзовом». Самые эффектные сочетания окрасок – «Красная бегония на шоколадном листе», элегантная «Розовая бегония на тёмном листе». «Шоколадные» листья бегонии Викинг F1 сами по себе очень декоративны, а в сочетании с ярко окрашенными цветками на солнце создают светящийся эффект. При выращивании красных бегоний на солнечном месте, даже их стебли приобретают кроваво-красную окраску.



В открытом грунте

Отлично смотрятся бегонии Викинг F1 в открытом грунте на грядках. Крупные яркие цветки и глянцевые листья неизменно привлекают внимание. Цветение продолжается до осени, при желании, может продолжаться и в комнатных условиях. Нужно только перенести растения в закрытое сухое помещение. Вазоны и горшки с бегонией – отличный подарок для любителей цветов.



Викинг F1 красная на шоколадном



Викинг F1 коралловая на изумрудном



Вырастить эти растения из семян несложно, хотя можно размножить и вегетативно. Компания «Гавриш» предлагает гранулированные семена бегонии Викинг F1 в пробирках. Их легче посеять и получить хорошие всходы. Посевы производят с января до начала марта в ящики с просеянной смесью листовой земли, торфа и песка (2:1:1). При январском посеве бегонии зацветут уже в мае. Обычные семена бегоний очень мелкие, в 1 г их содержится 50-70 тыс. штук, поэтому их не заделывают в почву, а содержат под сте-

клом и до первой пикировки равномерно увлажняют тёплой водой из поддона. Всходят семена бегоний на свету в течение 10-14 дней. Пикируют их в стадии 2-3 настоящих листочков. При нормальном уходе бегония редко поражается болезнями, важно не заливать растения при поливе. Пересадку все бегонии переносят без потерь. Место для посадки молодых растений лучше выбирать солнечное, хотя бегонии хорошо растут и в тени. Бегония вечноцветущая прекрасно уживается практически со всеми цветами, поэтому часто используется для обсадки клумб. Мас-

совое цветение бегоний начинается уже в июне, а пик её декоративности приходится на вторую половину лета, когда большинство летников уже отцветают. Заморозков бегония, к сожалению, не переносит, хотя ряд гибридов выдержит понижение температуры до 0°C. Декоративность бегонии сохраняют в течение 2-3 лет. Дальше их лучше заменить путём черенкования или просто пересадить заново.

Агроном, И.В.Липилина.
Фото сделаны в СЦ «Слободской» компании «Гавриш».

Эустома – выращиваем из семян



Эустома давно вышла за пределы тепличных комбинатов и цветоводческих хозяйств. Дачники тоже оценили эустому и с удовольствием выращивают её в открытом грунте или в горшечной культуре. Любителям стали доступны семена эксклюзивных сортов и сортов премиум-класса.

Чем чаще обновляется растение, тем обильнее и продолжительнее цветение. Сеять эустому можно круглогодично, но любителям-цветоводам из-за отсутствия досветки, лучше начинать посев не ранее февраля-марта. Световой день в

это время быстро увеличивается, благодаря чему растения эустомы зацветут в самый благоприятный для них жаркий период в июле-августе. Посев производят в простерилизованную землю, так как эустома часто страдает от грибковых инфекций. Нужно следить за кислотностью почвы – эустома при кислой реакции почвы сильно замедляет свой рост. pH почвы должна быть не меньше 6-7, а в субстрат желательно добавить мелкий песок. Семена эустомы очень мелкие, в 1 г их свыше 20 тысяч штук, поэтому при посеве их не присыпают зем-

лём, а оставляют на поверхности субстрата, осторожно увлажняют и накрывают стеклом или плёнкой. Часто семена эустомы бывают гранулированными – это значительно упрощает их посев. Всходы эустомы появляются через 10-14 дней, отдельные растения могут прорасти через 20-25 дней. Температура прорастания семян эустомы 20-22 °С, желательно не выставлять посева под прямые солнечные лучи и увлажнять с поддона. Излишняя влажность также вредна для семян и может вызвать поражение фузариозом, серой гнилью и корневой

негативной. Растения резко теряют тургор, увядают, желтеют и часто гибнут. Лучше поливать эустому с поддона, затем между поливами полностью подсушивать почву. Хорошо эустома отзывается на опрыскивание. Сеянцы пикируют в стадии 2-3-х настоящих листьев в отдельные горшки. Через 7-10 дней после пикировки растения начинают подкармливать растворами комплексных удобрений с микроэлементами, примерного состава N15- P30 - K15. В грунт растения с 4-6 листьями высаживают, когда минует угроза заморозков.



ми компаниями. Привлекательные шелковистые эустомы F1 Золотая вуаль – чудесное украшение цветника, великолепно смотрятся в домашних и садовых композициях. Крупные соцветия эустомы F1 Сиреневая вуаль, F1 Шёлковая роза, F1 Французская вуаль напоминают цветки розы,

Букеты из эустомы стали невероятно популярны. Свыше 50 сортов и расцветок были созданы только японски-



зы, а ярко выраженная махровость, позволяет отнести эти сорта к премиум-классу. Экзотическую окраску имеют



цветки эустомы F1 Розалина шоколадный мусс и F1 Синий туман. Элегантные растения украсят интерьер дома и внесут новые краски в любую цветочную композицию сада. Крупноцветковые эустомы серии F1 Фалда (лососевая, абрикосовая, жёлтая) покоряют множеством расцветок, благородным внешним видом и легкостью. Лепестки цветков этой эустомы бахромчатые, плотные, не мнутся при транспортировке и хранении. На одном стебле поочерёдно могут распускаться до двух десятков цветков. Свежесрезанные цветы сохраняются в воде до 3-х недель. Само растение очень прочное, отлично

переносит транспортировку, не теряя своей декоративности.



Материал подготовлен И.В.Липилиной, компания «Гавриш».



Как вырастить в домашних условиях здоровую рассаду цветочных культур?



Цинния Великан

ЦИННИИ И АСТРЫ СЕЕМ НА РАССАДУ

Растения, выращенные своими руками – это удовольствие для многих дачников. Тем более, если это касается цветочных культур. Некоторые цветы можно выращивать как прямым посевом семян в открытый грунт, так и через рассаду. Во втором случае любовать их цветением можно будет намного раньше. Бархатцы отклонённые Хамелеон ро-

зовый, Огненный шар, Ванильный крем, бархатцы тонколистные Паприка, годеция низкорослая Есения, ипомея Марципановые звёзды, Скарлет О'Хара, календула Фиеста, Рыжий доктор, настурция Вишенка, гипсофила Снегурочка, иберис Турмалин, лаватера Монт Розе, флокс Друммонда Ярмарочный микс, Звёздный дождь и другие, входящие в серию семян «Устойчив к заморозкам!», украшают многие клумбы и очень популярны у дачников.

А вот для большинства мелкосемянных культур подходит только рассадный способ выращивания. Пусть это вас не пугает. Через рассаду можно вырастить такие культуры, как георгину однолетнюю Лента золотая, лобу-

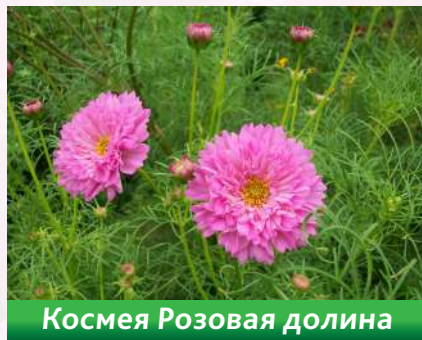
лярию Восточные ночи, лобелию Бисер, Каскад, астры серий Джувел, Риббон, Голиаф, Леди Корал, львиный зев Золото инков, Аляска, Красный лев, дельфиниум



Астра Леди Корал

новозеландский гибридный, виолу Карамель, Водопад, петунию Джоконда, Чёрная вишня, Пендолино, эустомы серий Алисса, Эхо, Мариачи, циннию Захара, Великан, Лаванда и многие другие. Даже если упущены самые ранние сроки посева семян, например, петунии и душистого табака, не огорчай-

тесь: высеянные в более поздние сроки с большей длиной светового дня, сеянцы развиваются быстрее и до высадки в грунт им потребуется меньше времени, чем обычно. Плохо перед посевом семена подготовить. Тут поможет стратификация – воздействие холодом. В этом особенно нуждаются многолетние культуры, семена которых в естественных условиях зимуют при низких температурах. Семена таких культур, как аквилегия, седум, сальвия, дельфиниум, ясенец, флокс, колокольчик, лаванда, ранункулус, девичий виноград, клеома, перед посевом желательно стратифицировать. Для этого, в невысокую емкость насыпаем песок, увлажняем его и аккуратно распределяем по поверхности семена. В зависимости от размера семян сверху их присыпаем песком или оставляем на поверхности.



Космея Розовая долина

Емкость герметично закрываем, ставим в холодильник, где температура не выше 3 – 5°C, и выдерживаем в течение 2 – 3 недель (до 1 месяца) перед посевом. Только помним о ежедневном проветривании и увлажняем песок по мере необходимости. Имитированные природные условия улучшают всхожесть семян, делают растения крепкими и жизнестойкими.

ТЕПЛО И ХОЛОД ПОВЫШАЮТ ВСХОЖЕСТЬ

Чтобы получить дружные всходы, не-

другими способами, мы можем зародышам семян пробудиться. Этот прием называется скарификацией. Он отлично подходит для бобовых культур, например для душистого горошка, люпина, клевера, долихоса (гиацинтовые бобы). Прекрасный эффект дают препараты - стимуляторы роста - Эпин-экстра, Экогель, Циркон, в растворах которых замачивают семена.

тур. Например, чередование контрастных температур является отличным стимулятором для цикламенов. Семена сначала опускают на 2-3 секунды в горячую воду (температура 90 – 95°C), а затем в холодную. Эту операцию повторяют дважды.

Ряд растений имеет семена с плотной (восковой) оболочкой. Даже при замачивании они долго прорастают. Только предварительно разрушив оболочку посредством надпила, обработки наждачной бумагой, процарапывания острым предметом или



Цинния Лаванда

Такой же эффект дает снегование – это “природная” замена холодильника. Например, для семян примулы и аквилегии предпочтительна (но не обязательна!) эта процедура. Для этого семена помещаем в горшочки или ящики, наполненные почвой или крупнозернистым (кварцевым) песком, слегка увлажняем и вкапываем поздней осенью в грунт или закапываем зимой в снег на несколько недель. После такой процедуры дружные и ровные всходы вам обеспечены. Есть более простой вариант – почти все многолетники можно также сеять в грунт под зиму.

Некоторые семена, наоборот, пробуждаются при воздействии высоких темпера-



Петуния многоцветковая Млечный путь вайолет F1

тур. Например, чередование контрастных температур является отличным стимулятором для цикламенов. Семена сначала опускают на 2-3 секунды в горячую воду (температура 90 – 95°C), а затем в холодную. Эту операцию повторяют дважды.

КАЧЕСТВЕННЫЙ ГРУНТ - ЗАЛОГ УСПЕХА

Для большинства растений подходят универсальные грун-

ты, продаваемые в садоводческих центрах. Есть и специальные цветочные почвенные смеси. Разузнайте из книг, журналов, интернета, откуда родом растение, какие у него требования к почве. Это поможет создать каждой культуре благоприятные условия произрастания. Допустим, бегонии любят слегка кислые почвы, поэтому нужно добавить в грунт торф. Если вы решили сами приготовить почвосмесь для рассады цветов, то это несложно сделать, смешивая листовую почву, взятую из-под широколиственных пород деревьев, дерновую почву, перегной и речной песок. Главное, чтобы она была легкой и рыхлой. Перед посевом почву прогрейте в духовке или обработайте паром (пропарьте). Термическая обработка убивает вредные почвенные микроорганизмы и делает почву более здоровой. Так мы снизим риск заболевания “черной ножкой”, закупорки сосудов и загнивания корней у сеянцев.

ИДЕМ НА ПОСАДКУ

У каждой цветочной культуры свои предпочтения. Например, мелкосемянные культуры, семена которых прорастают только на свету, не заделывают в почву – это такие как бегония, лобелия, мимулюс, алиссум, петуния, примула зубчатая, табак душистый, агератум и другие. Семена эти



Ипомея Леди Флёр

аккуратно распределяем во влажному субстрату. Сверху укрываем стеклом или помещаем в полиэтиленовый пакет до появления всходов, еже-



Лаватера Монт Розе

дневно проветривая посевы. Так поддерживается микроклимат, и почва не пересыхает. Глубина заделки семян очень сильно зависит от их размера и примерно составляет 2-3 диаметра семени.



Флокс Друммонда Очарование фиолетовое





**Агератум
Пурпурный букет**

ДОБАВИМ СОЛНЦА

Иногда рассада на подоконнике вытягивается. Стебли -ниточки своим видом показывают, что о них плохо заботились или опоздали с пикировкой. Причинами могут стать высокая комнатная температура, чрезмерный полив, недостаточное освещение, иногда сочетание этих факторов. Постарайтесь расставить ящики и горшки с растениями подальше друг от друга или используйте дополнительно освещение. Если мы посеяли семена на рассаду в марте, и в продолжительную пасмурную погоду нашим сеянцам не хватает солнца, то воспользуйтесь специальными фитолампами. Хороший результат дают энергосберегающие лампы. Если вы используете обычную лампу



**Бархатцы отклоненные
Хамелеон розовый**



**Новозеландский
дельфиниум
Гигант румянец**

пу накаливания, не устанавливайте ее близко к растениям, это пагубно скажется на них и даже может привести к гибели.

Удачных посевов и хорошей рассады!

Елена Жилкина, биолог группы компаний «Гавриш».



ВАЖНО!

Обязательно закалывайте рассаду. Это позволит вырастить более сильные растения. Для начала начните приоткрывать форточки на окне, где стоит рассада, постепенно увеличивая время проветривания, а затем рассадные ящики можно выносить и на балкон. Там температура должна быть выше нуля.

Сеянцы крупносемянных растений, например, бархатцев, настурции можно пикировать, когда раскроются семядольные листочки, по одному в отдельный горшок или в рассадные ящики на расстоянии 4-5 см друг от друга. С пикировкой мелкосемянных культур следует подождать до появления двух-трех первых настоящих листочков.

**ПИКИРОВАТЬ МОЖНО
ДВАЖДЫ**

Многokратную пикировку проводят обычно с мелкосемянными растениями. Например, бегонии, лобелии, петунии, сальвии медленно растут в ювенильный (начальный) период развития и требуют 2-3 пикировок. При этом мы прищипываем нижнюю часть корня, а росточек опять помещаем в землю и поливаем. Этот прием служит новым толчком к развитию. Первую процедуру проводим в момент появления двух настоящих листочков, вторую — в тот момент, когда растения начнут соприкасаться листочками. Не пикируйте рассаду этих цветов сразу в большие емкости, т. к. возрастает риск закисления почвы. Итак, мы постепенно пересаживаем растения в более комфортные условия.



Георгина однолетняя смесь

ПРИМЕРНЫЕ СРОКИ ПОСЕВА СЕМЯН ОВОЩНЫХ И ДЕКОРАТИВНЫХ КУЛЬТУР

Сроки посева	Культура	Примечание
3-я декада февраля	Земляника садовая, перец декоративный Петуния, зустиа, бегония, глосиния, бругмансия (комнатн.), кобея, сальвия, статице, виола, вербена	На рассаду
1-я декада марта	Перец, баклажаны, сельдерей, паслён Георгина однолетняя, драцена	На рассаду
2-я декада марта	Томаты, физалис, лук порей Дельфиниум, капуста декоративная, гацания, клещевина, колеус, примула, целозия, левкой	На рассаду, для защищённого грунта
3-я декада марта	Перец скороспелый, томаты, капуста савойская, кольраби, листовая	На рассаду
1-я декада апреля	Томаты, капуста пак-чой (китайская)	На рассаду
2-я декада апреля	Редис, рукола, огурцы защищённого грунта, капуста белокочанная, базилик, пряно-вкусовые культуры Астры, долихос	На рассаду, под плёнку
3-я декада апреля	Горох овощной, лук на репку, морковь, петрушка, редис весенний, редька летняя, репа, салат, укроп на зелень, дайкон, огурцы для защищённого грунта, слизун Ипомея, настурция, мак, годеция, кларкия, резеда, астра, левкой, душистый горошек, флокс друммонда, цинния, люпин	Семенами в открытый грунт под плёнку
1-я декада мая	Бобы, капуста цветная ранняя, кольраби, свёкла, укроп для засолки Аквилегия, малопя, цикламен (комнатный), однолетние цветы	Семенами в грунт под пленку
2-я декада мая	Капуста белокочанная поздняя, арбуз, дыня Цинния, бальзамин, настурция, немезия, ипомея, Подсолнечник, космея, календула	Семенами в грунт под плёнку
3-я декада мая	Кабачки, тыква, капуста белокочанная ранняя, лук-батун, огурец открытого грунта, редис, капуста пекинская, фасоль, щавель, кукуруза Тагетес, матиола	Семенами в грунт под плёнку
1-я декада июня	Редька зимняя, репа, салат витлуф, лук шнитт Мальва, маргаритка, виола	В открытый грунт
3-я декада июня	Редис осенний, дайкон	В открытый грунт
Октябрь под зиму	Астра, левкой, календула, кларкия, матиола и др. Цикламен (комнатный) Салат, укроп, петрушка, щавель, черный корень, фенхель, пряно-вкусовые культуры	Большинство многолетников и летников

Примечание: для средней полосы России



Периодическое печатное издание «ГАВРИШ дача». Выпуск №19 (42), март 2021. 6+
Дата выхода: 1.03.2021.
Издаётся с 2013 года.
Тираж: 30 000 экз.

Учредитель: ООО «Агросеть «ГАВРИШ», Москва.
Главный редактор: С.Ф. Гавриш
Редакция: Липилина И. В.
Компьютерная верстка: Семибратова И.В.
Адрес редакции и издателя: 127018, г. Москва, ул. Складочная, д. 3, стр. 5, офис 102.
Тел.: +7(499) 551-54-00. Сайт: <http://gavrishseeds.ru>

Отпечатано в типографии ООО «Возрождение», г. Смоленск, ул. Бабушкина, д. 8, офис 1.
Издание зарегистрировано в Федеральной службе по надзору в сфере связи, информационных технологий и массовых коммуникаций.
Свидетельство о регистрации СМИ: ПИ №ФС77 - 68209 от 30.12.2016.

Подробную информацию о сортах и гибридах смотрите на сайтах: www.gavrishseeds.ru и www.semenagavrish.ru



ИСПАНСКИЙ БЫК

КРУПНОПЛОДНЫЙ СОРТ СЛАДКОГО ПЕРЦА

- ✦ Высокоурожайный сорт для выращивания в теплицах
- ✦ Высокорослый (1,5-1,7 м), с короткими междоузлиями
- ✦ Среднепоздний (120-125 дней от всходов до плодоношения)
- ✦ Сочные плоды с толстыми стенками и весом до 400 г
- ✦ Рекомендуется в свежем виде и для переработки

ДЛЯ ВЫРАЩИВАНИЯ НЕОБЫЧАЙНО ВКУСНЫХ ПЛОДОВ НА ВАШЕМ УЧАСТКЕ

ГАВРИШ  GAVRISH®

Высокое искусство
РОССИЙСКОЙ СЕЛЕКЦИИ



Подробную информацию можно узнать на сайтах и по телефонам:

ИНТЕРНЕТ-МАГАЗИН: www.semenagavrish.ru

☎ +7 (495) 902-77-18

ОПТ: www.gavrishseeds.ru

☎ +7 (499) 551-54-05

